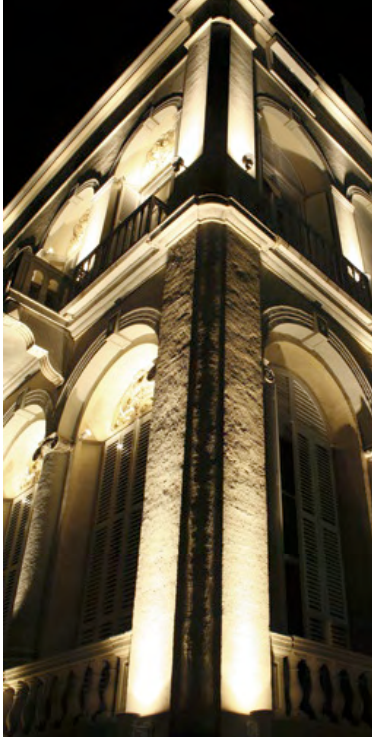


Koçak Yalısı

Metin: Mustafa Seven
Fotoğraflar: Arvin C. Biricik

Yeniköy'deki Esmâ Sultan Yalısı'nın hemen yanındaki Koçak Yalısı (Balyan Yalısı olarak da bilinmekte) kuskusuz İstanbul Boğazı'nın gerdanındaki narin incilerin önde gelenlerinden biridir. Ünlü Mimar Sarkis Balyan(1835-1899) tarafından Paledyen tarzda inşa edilmiş bu önemli yalının eski sakinleri arasında Osmanlı dönemi hariciye nazırlarından Kara Todorî Paşa ve günümüzün önde gelen tasarımcılarından Zeynep Fadillođlu'nu sayılabilir.*





Naciye Koçak ve annesi Servet Koçak'ın bu yalısı ve yalının onlar için önemini anlatışlarında en etkileyici olan, yalısı, kişisel bir varlığın ötesinde şehrin ve boğazın bir parçası olarak görmeleri ve bu eserin aydınlatılmasını kişisel bir ihtiyaçtan çok kentsel bir sorumluluk olarak algılamaları idi.

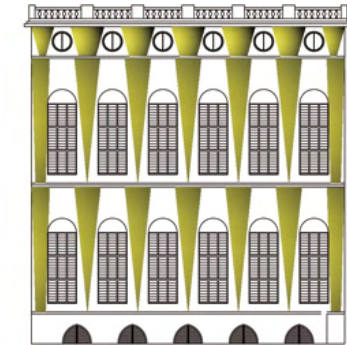
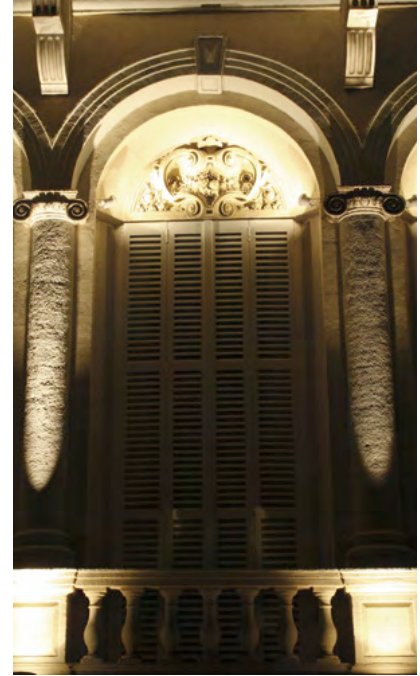
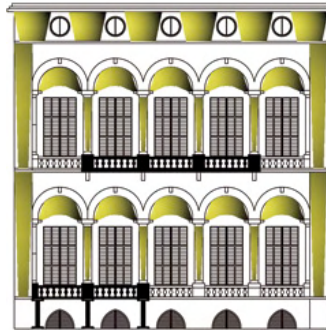
Yalının boğaza bakan cephesindeki iki katta toplam on adet geniş pervazlı yüksek kanatlı pencere bulunuyor. Bu pencerelerin iki tarafında bulunan sütunları birleştiren kemer formunun içindeki kabartmalar ise ön cephenin en dikkat çekici unsurları oluyor. Yine ön cephenin ikinci katında bulunan balkonun bindirmeleri (füzuş) son derece estetik. Ön cephenin kenarlarındaki sütunlar silüetini sınırları belirlemede yardımcı olurken, çatı katında bulunan göz pencereleri ise çatı hattını tamamlıyor.

Aydınlatma tasarımını şekillendiren unsurların başlıcaları şöyle oldu: Yapının tarihi niteliğinin vurgulanması, boğazın ışıklı silüetine uyum, mimari bütünlüğe uyum, gündelik kullanım konforu.

Bu tasarım özelinde, boğaz çevresinde sıkça şahit olduğumuz üzere genel bir cephe aydınlatması yapılmasının aksine, mimari

detayların ışıkla ön plana çıkartılması planlandı. Pencere üstlerindeki kabartmalara gönderilen lokal ışıkta göz konforunu gözeterek düşük ışık yansıtıcılığı, UV stop Osram lambalardan yardım alındı. Yan sütunlar ve pencere arasındaki sütunlarda ise ışığın gitmesini istediğimiz yükseklik ve genişleme açısını hesaplayarak Halolux BT'ler yardımıyla yapının hatlarını algılamamıza yardımcı olacak ışık izleri oluşturuldu. Işık kaynaklarının yerleşimi en çok çalışılan düşünülen konulardan biriydi. Hem yapının tarihi niteliği ışık kaynağı montajı konusunda kısıtlayıcıydı hem de armatürler yalının gündüz kullanımında dikkat çekmeyecek şekilde konumlandırılmaldı. Bu zorlukları dikkate alarak bulunan çözümde, yüzeye monte armatür hacmini düşürerek ve deniz kenarındaki bir yapının şiddetli rüzgar ve nem sebebiyle karşı karşıya kalacağı korozyonu hesaba katarak Tridonic Atco harici mekan komponentleri armatürlerden farklı bir konuma yerleştirildi. Çatı bölümünde bulunan göz pencerelerinin ara bölümlerine uygulanan dış cephe led stripler ise hem bu detayı öne çıkardı hem de çatı konturunu belirginleştirdi. Binanın arka cephesinde de ön kısımdaki prensipler gözetildi.

*Açıklayıcı Not: 16. yüzyılın çok önemli sanatçılarından biri olan mimar Andrea Palladio'un adını taşıyan bir üsluba Palladio Üslubu denir. Buna göre mimarlığa önce aklın, daha sonra da klasik mimarlık öğelerinin hakim olması gerekmektedir. Bu üslup akılcılığını düzenli, simetrik biçimlerle, klasikliğini de antik çağ mimarlığından faydalanması ve bezeme sanatını kullanmasıyla belirtir. Balyanlar, Palladio üslubu konusunda sadece uygulayıcı olmamış, bazı öğeleri kullanmış, Osmanlı mimarisine harmanlamışlardır. Palladyen pencere, dört sütunlu giriş, yüksek giriş gibi "palladyen" öğelere eserlerinde rastlanır. Örneğin palladyen pencere, yarım daire şeklinde bir pencere. Palladyen üslubun kullanılmasında sadece estetik kaygının değil, dönemin batılılaşma eğilimi hesaba katıldığında siyasal gerekçelerin de bulunduğu düşünülmektedir.



Proje künyesi:

İşveren: Naciye Koçak

Mimar: Sarkis Balyan

Aydınlatma Tasarımı: Mustafa Seven, Seven Lights

Kullanılan ürünler:

Kabartma spotları: Platform Aydınlatma

Sütun yönlendirmeleri: Haylight

Özel üretimler: Acro Lite

LED ürünler: Çelik Dizayn

Lamba: Osram - Halopar ve Halolux serileri

Komponent: Tridonic Atco